

**INFORME DE LA INVESTIGACION
DEL SONDEO PALLARUELO - 1**

ANEXO - I

**DESCRIPCION LITOLOGICA DETALLADA Y
COLUMNA DEL SONDEO**

COMPañIA GENERAL DE SONDEOS, S.A.

Madrid, Mayo de 1991

GEOL-120

A N E X O - I
DESCRIPCION LITOLOGICA DETALLADA
Y COLUMNA DEL SONDEO

DESCRIPCION LITOLÓGICA DETALLADA (EN METROS)

- De 00,00 a 11,00: Ripios.
- De 11,00 a 11,35: Limos y limos arenosos marrones. El limo es carbonatado, dejando algún residuo de granos de cuarzo de tamaño fino.
- De 11,35 a 11,45: Intercalación carbonatada con relleno limoso, con evidencias muy notables de bioturbación. De color gris claro. Se trata de calizas limosas.
- De 11,45 a 13,05: Alternancia de limos y limos arenosos carbonatados. De marrón a rojizos los limos, y de tonos beige los arenosos.
- De 13,05 a 13,75: Calizas limosas gris claro, con bioturbación interna muy evidente a techo. Presentan difusa laminación paralela.
- De 13,75 a 14,85: Alternancia de limos y limos arenosos versicolores, calcáreos
- De 14,85 a 15,90: Calizas limolíticas con signos de bioturbación a techo, con intercalaciones centimétricas de limos rojizos.
- De 15,90 a 20,60: Limos arenosos carbonatados de color marrón a beige. De aspecto masivo. A techo se observan signos de bioturbación subvertical rellenos de carbonato cálcico. Con algunas intercalaciones de limos rojizos a: 18,60-19,00 y 19,65-20,55.
- De 20,65 a 20,75: Nivel carbonatado grisáceo, bioturbado
- De 20,75 a 24,90: Alternancia de limos arenosos y limos rojizos a marrones, en bancos de 3 a 7 cm (predominando, los primeros). Se observan granos de cuarzo y otros mas oscuros posiblemente de materia orgánica.
- De 24,90 a 30,30: Limos arenosos carbonáticos. Intercalaciones centimétricas de carbonatos de escaso desarrollo y bioturbados, que forman lechos de escaso contraste a: 25,05 (8 cm), 26,10 (5 cm), 26,655 (4 cm), 27,35 (6 cm), 27,65 (6 cm), y 28,20 (5 cm).
- De 30,30 a 30,95: Areniscas gris claro a beige, de grano medio a grueso, de granos de cuarzo traslúcidos o verdosos, abundante mica negra, granos de apariencia feldespática y clastos frecuentes, también se observan fragmentos de litología arcillosa. De angulosos a subredondeados, bastante porosa. Hacia techo se distinguen sets formando un ángulo de hasta 70° respecto al eje del sondeo.

- De 30,95 a 37,20: Limos arcillosos carbonáticos, de aspecto masivo, muy poco calcáreos. Intercalaciones de calizas a 31,55 (12 cm) y a 34,10 (10 cm).
- De 37,20 a 41,10: Alternancia de arcillas, limos arcillosos y limos calcáreos. De aspecto masivo y compacto. A 39,50 se observa un nivel centimétrico de limos arenosos. Se puede distinguir cuarzo abundante y laminillas finas de mina.
- De 41,10 a 41,32: Caliza limolítica bioturbada (especialmente a techo)
- De 41,32 a 46,55: Limos arenosos carbonáticos, con alguna mica visible, con estructura semimasiva, o con laminación residual. Pasadas de calizas a 42,37 (20 cm), 44,20 (22 cm) y muy bioturbadas a techo.
- De 46,55 a 46,90: Limos arcillosos calcáreos, que presentan un bandeo bastante evidente, según su contenido en carbonatados y finos.
- De 46,90 a 47,50: Alternancia de calizas limolíticas y limos calcáreos
- De 47,50 a 48,70: Calizas limolíticas en niveles de 1 a 4 cm; intercalados en limos arcillosos calcáreos. Nivel de 40 cm de caliza bioturbada, en tránsito gradual a limos carbonatados.
- De 48,70 a 49,65: Limos calcáreos arcillosos calcáreos con una pasada de caliza de 49,00 a 49,30, bioturbada a muro, que presentan un bandeo claro-oscuro que puede deberse a su mayor o menor contenido en partículas limosas.
- De 49,65 a 54,80: Limos calcáreos arcillosos con pequeñas intercalaciones de calizas a 53,20-53,45 y de 53,65 a 53,75.
- De 54,80 a 63,20: Tramo bastante arcilloso, compuesto por limos arcillosos y niveles de arcillas. Se observan niveles más claros y algo más duros, que vienen a constituir tramos de limos más calcáreos que no se llegan a desarrollar como auténticos niveles calizo-limolíticos.
- De 56,50 a 57,15: Bandas de limolitas calcareas en bandas de 1-2 cm. alternando con limos rojizos. Otros niveles de limolitas calcáreas se observan a: 57,60-57,80; 58,30-58,65; 59,45-59,55 y 60,25-60,55.
- De 60,55 a 63,20: Los limos son mucho más arcillosos, con muy poca efervescencia y gran plasticidad
- De 63,20 a 65,40: Intercalación de areniscas de tonos marrones, de grano medio, muy deleznales y bastante porosas. Granos de cuarzo, abundantes micas y

fragmentos de roca. Abundante fracción limosa en la matriz. No se observan estructuras

De 65,40 a 83,30: Mayoritariamente este tramo se compone de limos de grano fino (limos arcillosos), algo calcáreos, bastante plásticos. El testigo se presenta bastante uniforme, con escasos signos de lavado Poco calcáreos. De aspecto masivos.

De 71,00 a 72,90: La facies es más masiva y arcillosa

De 72,90 a 73,50: Se observa un progresivo enriquecimiento en fracción grosera.

De 73,50 a 73,70: Nivel de arenisca muy competente, de color gris claro, matriz carbonatada

De 73,90 a 75,80: Tramo de limos carbonatados arenosos con pasadas de arcillas de tonos mas rojizos

De 75,80 a 76,20: Areniscas de grano fino, micáceas, bien seleccionadas

De 76,20 a 77,00: Limos arenosos gradando a limos arcillosos.

De 83,30 a 106,20: Limos muy arenosos y areniscas muy mal definidas.

A 83,30: Nivel de arenisca de 5 cm y a continuación se observan limos carbonatados gris oscuro, con fuerte proporción terrígena, masivos y bastante consistentes, se aprecia cierta laminación paralela.

A 87,00: Se corta una roca de color gris claro, textura fina, con aspecto de roca carbonatada y compacta. No da reacción con ClH, por lo que pudiera tratarse de una dolomía de grano muy fino (se raya fácilmente)

De 87,60 a 89,05: Intercalación de arenisca, deleznable lítica, con fragmentos de arcilla roja, grano fino a medio, de tonos marrones, con intercalaciones de niveles limolíticos rojizos.

De 80,05 a 90,00: Limos arenosos rojizos.

- De 90,00 a 90,40: Arenisca c/a, con contactos transicionales a limos muy arenosos.
- De 92,85 a 93,60: Nivel de arenisca, donde se distinguen sets de estratificación cruzada a 65°.
- De 95,90 a 97,65: Nivel arcilloso versicolor, plástico.
- De 97,65 a 106,20: Limos muy arenosos que alternan con zonas de limos arcillosos más rojizos. Alguna pasada de areniscas de unos 10 m. a 99,80; 102,40, 103,40 y 105,10.
- De 100,10 a 200,60: Presencia de yeso.

- De 106,20 a 106,75: Nivel areniscoso, bastante competente
- De 106,75 a 108,45: Limos arenosos
- De 108,45 a 108,55: Arenisca
- De 108,55 a 108,85: Limos arenosos
- De 108,85 a 109,85: Arenisca gris oscura, compacta
- De 109,85 a 113,10: Limos arcillosos y limos muy arenosos (mayoritariamente) que no llegan a desarrollar bancos netos.
- De 113,10 a 113,50: Arenisca típica, c/a aparentemente con granoselección y laminación poco evidente
- De 113,50 a 116,26: Limos arcillosos y arcillas versicolores, bastante plásticas.
- De 116,25 a 117,30: Areniscas de grano medio, masivas
- De 117,30 a 118,70: Arcillas rojas y limos arcillosos versicolores
- De 118,70 a 121,85: Limos muy arenosos que no llegan a contituir bancos netos de areniscas.
- De 122,25 a 123,25: Arcillas versicolores
- De 123,25 a 124,40: Limos arenosos

- De 124,40 a 124,95: Arenisca de grano fino a media, micácea
- De 124,95 a 125,95: Limos arenosos
- De 125,95 a 129,40: Nivel de limos carbonáticos arcilloso y arcillas, con un pequeño nivel de arenisca de 126,80 a 127,60
- De 129,40 a 129,95: Arenisca masiva
- De 129,95 a 132,25: Predominio de limos arcillosos rojos, con alguna pasada de limos arenosos
- De 132,25 a 135,00: Limos arcillosos con niveles de arcillas
- De 135,00 a 136,25: Limos muy arenosos, duros y compactos, con algún nivel de arenisca mal desarrollado.
- De 136,25 a 136,60: Arenisca no muy competente
- De 136,60 a 146,55: Alternancias de limos arcillosos versicolores (predominando marrones o rojizos), calcáreos, plásticos con algún nivel arcilloso intercalado con areniscas líticas, de grano fino, porosas, bastante compactas
- De 146,55 a 147,35: Limos muy arenosos o areniscas de grano muy fino, deleznales, en lechos poco definidos.
- De 147,35 a 147,85: Limos calcáreos arcillosos
- De 147,85 a 150,45: Limos calcáreos arcillosos alternando con limos muy arenosos, que no llegan a definir bancos arenosos claros.
- De 150,45 a 152,45: Niveles de areniscas importantes, masivas. Con un tramo limoso arenoso rojizo de 151,05 y 151,45.
- De 152,45 a 153,15: Limos calcáreos rojizos con una pequeña intercalación más arenosa de 152,70 a 152,85 m.
- De 153,15 a 154,85: Areniscas grises, compactas, que parecen presentar laminación a 70°, de grano fino, porosidad alta (tanto intergranular como fenestral). Granos de cuarzo, micas, fragmentos de roca, y clastos sueltos de arcillas rojas.
- De 154,85 a 156,00: Limos arenosos carbonatados

- De 156,00 a 156,80: Limos arcillosos calcáreos.
- De 156,80 a 157,30: Limos arcillosos carbonatados y arcillas, de colores pardo-rojizos, muy plásticos.
- De 157,30 a 158,05: Alternancia de limos arcillosos (predominantes) y limos arenosos, carbonatados, de tonos rojizos y verdosos.
- De 158,05 a 159,15: Arenisca de grano fino, de cuarzo abundante, mica de tamaño muy fino, fragmentos rocosos de limos rojos, y opacos, bien seleccionada, granos de subangular a subredondeados. Porosidad elevada (intergranular y fenestral). Intercalaciones irregulares muy limolíticas, con matriz limo-arcillosa, de tonos beige.
- De 159,15 a 163,10: Limos arcillosos versicolores (predominantes), con pasadas de limos arenosos de grano fino, carbonatados, de 160,65 a 160,85, y de areniscas de grano fino de 161,50 a 161,70.
- De 163,10 a 164,50: Alternancia de: limos arcillosos de tonos rojizos, plásticos que individualizan tramos de limos arenosos de grano muy fino, de colores grises.
- De 164,50 a 165,30: Arcillas y limos arcillosos, rojizos, plásticos.
- De 165,30 a 168,85: Alternancia de limos arcillosos versicolores (predominantes), con signos de lavado parcial en el testigo, y limos arenosos de grano muy fino.
- De 168,85 a 170,65: Arenisca de grano fino a medio, con cuarzo abundante, mica dorada, y minerales opacos, muy porosa. Con presencia de sets de estratificación cruzada a 58° a 60°.
- De 170,65 a 171,60: Alternancias centimétricas de limos arcillosos y arcillas de tonos versicolores.
- De 171,60 a 172,35: Caliza limolítica (caliza arcillosa), de tonos grises, micrítica, de aspecto masivo, con una pasada limo-arcillosa de colores rojizos.
- De 172,35 a 174,65: Limos arcillosos con pequeñas pasadas de limos arenosos de grano fino a muy fino de colores pardo-verdosos.
- De 174,65 a 183,35: Alternancia de arcillas (predominantes), y limos arcillosos pardo-rojizos, con pequeños y minoritarios niveles de hasta 3 cm de arenisca grises-azuladas, de grano fino.

- De 183,35 a 183,95: Areniscas de grano fino, de fragmentos líticos, mica escasa, matriz limo-arcillosa, y de aspecto masivo.
- De 183,95 a 185,25: Arcilla de tonos versicolores, plásticas, en alternancia con arcillas limosas, de tonos pardos, mas calcáreas que la anterior.
- De 185,25 a 191,10: Alternancia de limos arcillosos grises y rojizos, en bandas decimétricas, predominantes, con limos arenosos, de grano fino a medio. Con un nivel aislado mas arcilloso de 187,65 a 188,80.
- De 191,10 a 191,30: Arenisca de colores gris-azulados, con cuarzo abundante, y escasos fragmentos rocosos, abundante matriz limo-arcillosa, aspecto masivo.
- De 191,30 a 192,90: Limo arenoso de colores ocre a pardo-verdosos, con fracción arenosa visible, que no llega a desarrollar bancos individualizados de areniscas.
- De 192,90 a 196,90: Areniscas de color pardo, micáceas (con grumos de materia orgánica?), matriz arcillosa, porosas, aspecto masivo.
- A 193,50, sets de laminación cruzada a 60° (respecto al eje), de areniscas con menor proporción de matriz arcillosa.
- De 194,10 a 194,65, pasada de limos arcillosos pardo-rojizos.
- De 194,65 a muro, secuencia granocreciente, con sets centimétricos de laminación cruzada a 70° muy duros y compactos de textura granuda, de fragmentos líticos, de buena porosidad y buena selección.
- De 196,90 a 199,70: Limos arcillosos y arenosos versicolores (predominando la fracción arcillosa en los tonos más rojizos)
- A 198,10 a 198,60 pasadas de 10 cm. de arenisca gris de grano muy fino.
- De 199,70 a 202,75: Limos arcillosos alternando con niveles arcillosos (predominantes), de tonos pardo-rojizos. Con intercalaciones de areniscas grisáceas de grano fino a: 200,65 (20 cm), 201,70 (10 cm) y 202,80 (15 cm).
- De 202,75 a 205,00: Limos arenosos versicolores. Con un tramo de arenisca (203,45 a 204,40) de cuarzo, con abundante mica, de grano fino a medio, con visible laminación paralela horizontal, porosa. Con superficies de estratificación (tipo ripples) bien visibles.

- De 205,00 a 208,40: Alternancia de limos arcillosos pardos y arcillas pardo-rojizas, con algún nivel aislado de limo arenoso.
- De 208,40 a 208,55: Pequeña pasada de caliza de tono gris-pardo
- De 208,55 a 210,80: Limos arcillosos y arenosos (predominantes), de tonos pardos, compactos, con frecuentes intercalaciones de areniscas azul-grisáceo, de grano muy fino, con huellas de perforación visibles, en pasadas de 10 cm. como máximo (a 208,60, 108,80 y 210,50).
- De 210,80 a 211,80: Areniscas de tonos pardo grisáceos, de grano fino a medio, con abundante cuarzo, y presencia de mica y fragmentos líticos.
- A 211,40 se aprecian sets de laminación cruzada.
- De 211,80 a 212,65: Limos arcillosos y arcillas semiplásticas, que pasan a limos mixtos hacia el muro.
- De 212,65 a 214,30: Predominio de limos arenosos versicolores, que no llegan a individualizar niveles de areniscas. Presencia de borrows subverticales, con niveles de limos arcillosos menos abundantes.
- De 214,30 a 215,10: Arenisca de grano muy fino, gradando a limo arenoso, de tonos gris-azulados.
- De 215,10 a 216,45: Limos arcillosos, con pasadas centimétricas de areniscas grisáceas de grano muy fino.
- De 216,45 a 218,55: Limos arenosos pardo-rojizos, con intercalaciones irregulares (centimétricas) de areniscas azuladas, de grano muy fino (de 216,55 a 216,75 y de 218,20 a 218,55)
- De 218,55 a 219,60: Arcillas versicolores (predominio de tonos rojizos), calcáreos.
- De 219,60 a 221,60: Arcilla limolítica pardo-rojiza (predominante), con pasadas centimétricas de arenisca gris-azulada de grano muy fino, de cuarzo abundante subanguloso, mica blanca, fragmentos rojizos de arcilla, calcárea, matriz arcillosa y porosidad elevada.
- De 221,60 a 222,05: Arenisca de grano muy fino/limolita, de tonos grisáceos, masiva compacta, matriz arcillosa, muy calcárea, con abundante cuarzo y mica blanca.

- De 222,05 a 224,55: Alternancia de limos arcillosos y limos arenosos, versicolores (pardo, gris, amarillo y ocre), en bandeados centimétricos, calcáreos.
- De 224,55 a 224,95: Arenisca de tonos pardos y grano muy fino, muy arcillosa, calcárea, con abundantes granos de cuarzo y algo de mica blanca.
- De 224,95 a 227,75: Arcilla ligeramente limolítica de tonos pardo-rojizos a rojizos, micácea, alternando con limos arcillosos de igual color, calcáreos. Todo el tramo aparece masivo, duro y compacto.
- De 227,75 a 228,89: Arcillas de tonos pardos, localmente limolíticas, de moderadamente compactas a blancas, calcáreas.
- De 228,90 a 232,00: Limos arcillosos/arcillas limolíticas, versicolores, con alguna pasada aislada de limo arenoso de tonos grisáceos, duros y compactos. Los niveles más arcillosos aparecen mas lavados y excavados.
- De 232,00 a 232,75: Arenisca de grano muy fino, gradando a limos arenosos de colores pardo-rojizos.
- De 232,75 a 233,39: Limos arcillosos rojizos, duros y compactos, de granos de cuarzo y algo de mica.
- De 233,30 a 235,00: Arcillas ligeramente limolíticas de tonos grises, pardos y rojizos, algo lavadas.
- De 235,00 a 235,60: Arenisca de grano muy fino, de colores pardos, granos de cuarzo y algo de mica blanca, matriz arcillosa, calcárea, de aspecto masivo, dura y compacta.
- De 235,60 a 236,50: Limos arcillosos pardo-rojizos, ligeramente lavados.
- De 236,50 a 238,00: Arcillas limolíticas versicolores, moderadamente compactas con alguna pasada a techo y muro de areniscas (de 236,50 a 236,60 y de 237,80 a 238,00).
- De 238,00 a 241,20: Limos arcillosos/arcillas limolíticas, versicolores, con signos de lavado hacia el techo, y compactándose hacia el muro, localmente micromicáceas.
- De 241,20 a 242,80: Arcilla de tonos pardo-rojizos, muy blanda, semiplástica, calcárea, con alguna pasada de limo arcilloso (de 241,40 a 241,60).
- De 242,80 a 243,00: Arenisca de grano muy fino, dura y compacta, con cuarzo abundante, calcarea, matriz arcillosa, micromicácea.

- De 243,00 a 244,20: Alternancia de arcillas limolíticas y limos arcillosos, versicolores, calcáreos.
- De 244,20 a 244,30: Caliza algo limolítica, de tonos grises, de aspecto masivo (micrita), dura y compacta. Se observan moldes de gasterópodos, y concreciones de calcita recristalizada.
- De 244,30 a 245,00: Limo arenoso/arenisca de grano muy fino, de tonos grises, de aspecto duro y compacto.
- De 245,00 a 246,20: Arcilla ligeramente limolítica, de tonos pardo-rojizos, moderadamente compacta, micácea, con una pasada de limo arenoso de color gris, de aspecto compacto (de 245,85 a 246,00).
- De 246,20 a 246,45: Arenisca de grano muy fino de tonos grises-rojizos, de matriz limo-arcillosa, calcárea, dura y compacta.
- De 246,45 a 247,80: Limos arenosos y arcillosos, grisáceos, chacáreos, compactos, presentándose más lavadas las zonas más arcillosas.
- De 247,80 a 253,65: Arcillas versicolores, plásticas, blandas, calcáreas, con alguna pasada de limos arcillosos grises (252,70 a 253,00 y 253,20 a 253,50).
- De 253,65 a 255,05: Caliza gris (algo arcillosa o limolítica), con grietas rellenas de calcita recristalizada, dura y compacta.
- De 255,05 a 258,00: Arcillas pardo rojizas, blandas, semiplásticas, con pasadas de arcilla limolítica gris-gris rojizo y verdosas, compacta (de 256,20 a 256,40 y de 256,90 a 257,45).
- De 258,00 a 262,50: Tramo amplio de intercalaciones centimétricas a decimétricas de arcillas limolíticas, gris-verdosas, duras y compactas, muy calcáreas, con limolitas muy arcillosas, de tonos grises mas claros, muy duras y compactas y localmente algun nivel de limo arenoso.
- A 258,90 aparece un nivel subhorizontal (milimétrico) de yeso blanco fibroso, y de 258,90 a 159,90 se observan perforaciones subverticales, rellenas igualmente de yeso.
- De 262,50 a 262,90: Limo arcilloso rojizo a pardo-rojizo, de cuarzo y con algo de mica blanca, duro y compacto, calcáreo.
- De 262,90 a 264,10: Alternancias centimétricas de arcillas limolíticas calcáreas gris oscuro, compactas, y de calizas arcillosas gris a gris claro, micríticas, duras y compactas.

- De 264,10 a 265,60: Limo arcilloso rojizo a pardo-rojizo, de cuarzo y algo de mica blanca, duro y compacto, calcáreo. A techo y muro, bandeados milimétricos de yeso blanco fibroso, formando niveles irregulares subhorizontales.
- De 265,60 a 266,50: Alternancia de arcillas limolíticas gris oscuro, compactas, calcáreas, con calizas arcillosas (limolíticas) gris a gris claro, micríticas, duras y compactas.
- A 266,15 nivel de yeso fibroso blanco, de 1 cm de espesor aproximado de bandeo irregular, subhorizontal.
- De 266,50 a 268,80: Limos arcillosos rojizos a pardo-rojizos, de cuarzo y mica blanca, duro y compacto, calcáreo. A techo se observan huellas de perforación (borrows) y algunas fracturas (a 20° aprox. respecto al eje) milimétricas, rellenas de calcita recristalizada. A muro (los últimos 15 cm) pasadas milimétricas subhorizontales de yeso blanco fibroso.
- De 268,80 a 269,80: Alternancia de arcillas limolíticas gris oscuro y calizas gris a gris claro, micríticas, duras y compactas (fractura concoidal al corte). Los primeros 20 cm muestran laminillas y nódulos de yeso fibroso (los nódulos pueden ser heredados, es decir, detríticos).
- De 269,80 a 270,30: Arcilla limolítica, pardo-rojiza, calcárea, moderadamente dura y compacta, apareciendo el testigo más lavado en este nivel.
- De 270,30 a 270,75: Alternancias de arcillas calcáreas limolíticas gris-oscuro, con calizas arcillosas gris a gris claro, micríticas, duras y compactas, con nódulos de calcita recristalizada.
- De 270,75 a 271,30: Limos arcillosos de tonos rojizos a pardo rojizos, calcáreos, duros y compactos.
- De 271,30 a 273,40: Alternancias de arcillas calcáreas limolíticas gris oscuro con calizas arcillosas gris a gris claro, micrítica, duras y compactas. Los contactos aparecen de forma gradante.
- De 273,40 a 274,50: Limos arcillosos pardo rojizos, calcáreos, duros y compactos, con alguna pasada centimétrica de arcilla gris oscuro limolítica.
- De 274,50 a 275,10: Arcillas calcáreas gris oscuro, compactas, calcáreas y calizas arcillosas gris a gris claro, micríticas, duras y compactas.
- De 275,10 a 277,10: Limo arcilloso pardo rojizo, compacto, con locales pasadas a arcilla limolítica rojiza (de 276,10 a 276,30).

- De 277,10 a 277,55: Intercalaciones de caliza limolítica gris clara, dura y compacta, de aspecto micrítico, y arcilla calcárea limolítica gris oscuro, compacta.
- De 277,85 a 278,60: Intercalaciones centimétricas (en pasadas de 15 a 20 cm) de limos arcillosos rojizos, arcillas limolíticas gris oscuro y caliza arcillosa gris clara.
- De 278,60 a 279,55: Caliza limolítica gris, con presencia de mica blanca, micrítica, dura y compacta, con alguna pasada de arcilla gris oscura, calcárea, moderadamente compactas.
- De 279,55 a 280,80: Limos arcillosos pardo rojizos, con pasadas de calizas gris claro y arcillas limolíticas calcáreas gris oscuro, (la caliza de 279,80 a 279,90).
- De 280,80 a 282,15: Caliza limolítica gris claro, dura y compacta (predominante), con pasadas de arcilla limolítica gris oscura, calcárea, moderadamente compacta.
- De 282,15 a 285,55: Limos arcillosos pardo-rojizos, calcáreos, duros y compactos, con un nivel importante de arcilla parda (de 282,60 a 283,50).
- De 284,15 a 284,20: Grieta subvertical rellena de yeso blanco, de 2 cm de espesor.
- De 284,90 a 285,30: Pasada de arcilla limolítica gris.
- De 285,55 a 286,00: Arcilla de tonos pardos, moderadamente compacta, escasamente limolítica.
- De 286,00 a 286,60: Limos arcillosos versicolores, duros y compactos.
- De 286,20 a 286,25, nivel de caliza gris limolítica, micrítica.
- De 286,60 a 287,20: Arcilla marrón, moderadamente compacta.
- De 287,20 a 289,45: Limo arcilloso, localmente arcilla limolítica de tonos grises, pardos y rojizos, calcáreo, duro y compacto.
- De 289,45 a 291,50: Alternancias centimétricas de calizas grises limolíticas, micríticas (predominantes), con arcillas limolíticas gris oscuras y limolitas arcillosas pardo rojizas.

- De 291,50 a 293,85: Limolita gris a pardo rojiza, calcárea, compacta.
- De 292,90 a 293,55: Caliza gris, micrítica, limolítica (ocasionalmente arcillosa), muy dura y compacta, con grietas subverticales rellenas de calcita.
- De 293,85 a 296,30: Arcillas de tonos marrones, semiplásticas a moderadamente compactas (hacia la base), con alguna pequeña pasada de limolita arcillosa (de 294,10 a 294,25).
- De 296,30 a 299,00: Limos arcillosos versicolores, duros y compactos, localmente pueden aparecer como arcillas limolíticas pardo-rojizas. Hacia la base de 298,65 a 299,00 caliza gris limolítica (arcillosa), de textura granuda.
- De 299,00 a 300,60: Arcilla de tonos grises, pardos, verdosos y rojizos, semi-plástica, moderadamente compacta, ligeramente calcárea.
- De 300,60 a 301,70: Intercalaciones centimétricas de limolitas arcillosas rojizas (predominantes) con calizas gris claro, micríticas duras y compactas, y arcilla calcárea limolítica, gris oscura.
- De 301,70 a 302,00: Arcillas rojizas semiplásticas, muy poco calcáreas.
- De 302,00 a 302,55: Arcilla limolítica gris, algo lavada.
- De 302,55 a 307,50: Limos arcillosos pardos a pardo-rojizos, duros y compactos, calcáreos. A muro (307,35 a 307,50), tramo más aciloso y mas fracturado.
- De 307,50 a 309,20: Caliza gris, limolítica, aspecto micrítico, dura y compacta, con alguna pasada centimétrica de arcilla limolítica gris oscura, dura y compacta, calcárea.
- De 309,20 a 309,55: Limos arcillosos rojo a pardo rojizos, calcáreos, duros y compactos
- De 309,55 a 310,20: Caliza gris, limolítica, micrítica, dura y compacta, con venas subverticales (milimétricas) de calcita recristalizada.
- De 310,20 a 311,05: Limo arcilloso pardo-rojizo, calcareo (310,20 a 310,70) y arcilla limolítica parda, semiplástica (310,70 a 311,05)
- De 311,05 a 312,70: Limos mixtos (arcillosos y arenosos) de colores grisáceos pardo y pardo-rojizos, muy calcareos, duros y compactos (predominio de los limos arenosos).

- De 312,70 a 314,00: Arcillas limolíticas versicolores, aparecen algo lavadas, calcáreas, duras y bastante compactas.
- De 314,00 a 314,80: Limos arcillosos pardo a pardo-rojizos, calcáreos, duros y compactos.
- De 314,80 a 315,55: Arenisca de color pardo, de grano medio, con cuarzo abundante, fragmentos líticos, mica y fragmentos arcillosos rojizos, calcárea, muy porosa, matriz arcillosa, bien seleccionada, de aspecto masivo, duro y compacto.
- De 315,55 a 316,30: Arcilla limolítica gris a pardo-rojiza, calcárea, algo lavada, bastante dura. De 316,15 a 316,30, arcilla marron, semiplástica.
- De 316,30 a 317,25: Limos arcillosos versicolores, duros y compactos, calcareos.
- De 317,25 a 317,95: Arcillas limolíticas versicolores, moderadamente compactas, algo lavadas, con un nivel más plástico de 317,35 a 317,45.
- De 317,95 a 323,95: Limos arcillosos versicolores, duros y compactos, que localmente pasan (pequeños tramos de 5 a 10 cm) a arcillas limolíticas, algo lavadas, calcáreas. De 318,10 a 318,75, presencia de abundantes huellas de perforación (borrows), rellenos de calcita recristalizada. En el resto del tramo, concreciones esporádica también de calcita.
- De 323,95 a 324,75: Arcilla limolítica versicolor (rojiza a techo, gris a muro), con signos de lavado, bastante blanda, moderadamente compacta, localmente aparece más plástica.
- De 324,75 a 325,60: Limos arcillosos versicolores (con predominio de los tonos rojizos), duros y compactos, calcáreos.
- De 325,60 a 326,40: Arenisca gris a marrón, de grano medio, cuarzo muy abundante, con mica blanca, y algunos clastos líticos y de arcilla roja, matriz arcillosa, muy calcárea, porosa, bien seleccionada, muy dura y compacta.
- De 326,40 a 327,10: Alternancias centimétricas y milimétricas de arenisca gris a marron, limolita arcillosa rojiza, y con un tramo de arcilla marron (de 326,80 a 326,90), plástica.
- De 327,10 a 328,85: Arcillas escasamente limolíticas, de tonos grises a pardos, calcareas, duras y compactas, con concreciones dispersas de yeso gris, duro. Hacia la base aparecen mas lavadas. De 328,35 a 328,40, nivel de arenisca gris a marron.

- De 328,85 a 329,20: Arcilla gris a parda, plástica.
- De 329,20 a 331,40: Limos arcillosos versicolores, en algunos tramos aparecen como arcillas limolíticas (mas lavadas), de aspecto masivo, duros y compactos. A techo, son mas bien limos arenosos.
- De 331,40 a 332,35: Arcilla limolítica marron, bastante dura y compacta muy calcarea.
- De 332,35 a 332,35: Arenisca marrón, grano de tamaño medio, con cuarzo abundante y mica, algo de fragmentos líticos, subangular, bien clasificada, porosa, matriz arcillosa, calcárea.
- De 333,40 a 334,00: Limos arcillosos gris a gris pardos, duros y compactos calcáreos.
- De 334,00 a 335,10: Arcilla limolítica/limo arcilloso, de tonos versicolores, bastante dura y compacta (la arcilla algo más lavada), algo calcáreos.
- De 335,10 a 335,70: Arenisca marrón, de tamaño medio, con cuarzo y mica abundantes, con escasos fragmentos líticos, granos subangulares, bien clasificada, porosa, matriz arcillosa, calcárea.
- De 335,70 a 336,15: Limos arenosos versicolores, de aspecto compacto, calcáreos.
- De 336,15 a 336,70: Arenisca marron, en parte aparece algo suelta.
- De 336,70 a 337,40: Limolita arcillosa pardo a pardo-rojiza, dura y compacta, calcárea.
- De 337,40 a 338,50: Arcilla marrón semiplástica y arcilla limolítica pardo-rojiza, dura y compacta (de 337,80 a 338,20), con algún nivelillo de arenisca intercalada, calcárea.
- De 338,50 a 339,30: Arcilla limolítica gris a marrón, algo lavada, bastante dura, muy calcárea.
- De 339,30 a 340,30: Limolita arcillosa, pardo a pardo rojiza, dura y compacta, calcarea.
- De 340,30 a 340,70: Arcilla marrón, bastante blanda, semiplástica.
- De 340,70 a 342,30: Limolita arcillosa/arcilla limolítica, versicolor, dura y compacta, con un nivel de arcilla plástica de marron a gris (de 341,10 a 341,30), muy poco calcárea.
- De 342,30 a 342,65: Arenisca marrón a azulada, de tamaño medio, con cuarzo y mica abundantes, con escasos fragmentos líticos, granos subangulares, bien clasificada, porosa, matriz arcillosa, calcárea.

- De 342,65 a 344,25: Limos arcillosos pardo a pardo-rojizos, duros y compactos, calcareos.
- De 343,20 a 343,35, arcilla marron, semiplastica, bastante blanda.
- De 344,25 a 346,00: Limos arcillosos/arcillas limolíticas versicolores, bastante duras y compactas, en parte aparecen algo lavadas, calcareas, con grandes grietas subverticales de hasta 3 cm de anchura rellenas de yeso blanco gris cristalizado, muy duro y compacto (puede ser anhidrita)
- De 346,00 a 348,80: Limos arcillosos y arenosos versicolores, duros y compactos, calcáreos. Con algún nivel de arenisca azulada-marrón, de grano fino, de cuarzo, mica abundante, algunos fragmentos líticos, porosa, dura y compacta (de 347,60 a 347,70).
- De 348,80 a 349,85: Arenisca gris marron, de grano medio, cuarzo subangular, mica, fragmentos líticos y de arcilla roja, porosa, compacta, moderadamente dura, matriz arcillosa, muy calcárea, se va haciendo mas fina y arcillosa hacia muro.
- De 349,85 a 350,30: Arcilla escasamente limolítica, de tonos pardos a rojizos y algo grisáceos, dura y compacta.
- De 350,30 a 350,45: Arenisca grisáceo azulada, de grano medio, de cuarzo, mica, líticos y fragmentos de arcilla roja, porosa, compacta, matriz arcillosa, calcarea.
- De 350,45 a 351,15: Arcillas versicolores de aspecto compacto, moderadamente duras, calcareas.
- De 351,15 a 352,10: Arcillas escasamente limolíticas, versicolores, blandas, semiplásticas, muy calcáreas (margas)
- De 352,10 a 352,45: Arenisca de grano muy fino/limolita arenosa, de color gris-pardo, de aspecto masivo, dura y compacta, muy calcárea, con alguna venilla de yeso cristalizado.
- De 351,45 a 358,40: Limolita arcillosa/arcilla limolítica, versicolor, apareciendo en algunos tramos mas lavada que en otros, localmente limolita arenosa. En general bastante dura y compacta. Con inclusiones a muro, de yeso cristalizado, siempre calcareas.
- De 358,40 a 358,70: Arenisca gris a marron, de grano fino a medio, de cuarzo y algún fragmento arcilloso rojo, matriz arcillosa, muy calcárea, porosa, dura y compacta.

- De 358,70 a 368,55: Limolita arcillosa/arcilla limolítica, versicolor, bastante dura y compacta, muy calcáreas (margas limolíticas)
- De 359,80 a 359,85: Arenisca gris a marrón
- De 360,20 a 360,30: Arenisca gris clara, grano muy fino, de cuarzo, líticos y arcilla roja, aspecto pulvulento
- De 362,50 a 362,50: Arenisca idem que la anterior
- De 368,55 a 369,75: Tramo calcáreo consistente en alternancias de:
Caliza beige claro, microcristalina (esparítica), muy dura y compacta, en bancos centimétricos.
Caliza gris a gris oscura, limolítica (arcillosa), dura y compacta.
Alguna pasada, de max. 3 cm de arcilla gris oscura a negra. A techo algun nivel cm de arcilla limolítica versicolor.
- De 369,75 a 370,25: Arcilla limolítica pardo-rojiza, calcárea, dura y compacta, con un par de niveles de unos 2 cm de caliza gris.
- De 370,25 a 372,40: Caliza gris, limolítica (arcillosa), de aspecto masivo, textura microcristalina, dura y compacta, con algun nivel cm de arcilla gris oscura a negra, nada limolítica, bastante dura, los mas importantes de 372,05 a 372,10 y de 372,35 a 372,40.
- De 372,40 a 372,75: Arcilla gris oscura a negra, masiva, bastante dura, no muy compacta (aparece bastante troceada), escasamente limolítica, poco calcárea.
- De 372,75 a 373,95: Caliza gris, limolítica, microcristalina, dura y compacta, con intercalaciones cm. (de 2 a 3 cm) de arcilla negra.
- De 373,95 a 374,90: Arcilla limolítica/limolita arcillosa, pardo-rojiza, calcárea, bastante dura, parcialmente lavada.
- De 374,90 a 376,20: Caliza limolítica gris claro a gris oscura, textura micrítica, muy dura y compacta, con intercalaciones cm. de arcilla gris oscura a negra, limolítica.
- De 376,00 a 376,03: Arcilla de color verdoso, dura.
- De 376,20 a 376,90: Arcilla limolítica/limolita arcillosa, pardo-rojiza, calcárea, bastante dura, parcialmente lavada.

- De 376,90 a 378,40: Caliza limolítica gris claro a gris oscura, micrítica, muy dura y compacta, con pasada más abundantes de arcilla negra, poco calcárea.
- De 378,40 a 379,00: Arcilla limolítica/limolita arcillosa, pardo-rojiza y a veces gris, calcárea, bastante dura, parcialmente lavada.
- De 379,00 a 380,25: Caliza gris claro a gris oscura, limolítica, micrítica, a veces microcristalina, muy dura y compacta, con algunos cristales mas grandes de calcita recristalizada.
- De 380,25 a 382,20: Alternancias de caliza gris (mayoritaria) limolítica con pasadas cm a dm de arcilla limolítica negra, muy poco calcárea. Todo el tramo duro y compacto.
- De 382,20 a 384,35: Arcilla gris oscura a negra, limolítica/limolita arcillosa negra, calcárea, formando bandeados mm. con caliza gris a gris claro, micrítica, muy limolítica (o incluso arenosa de grano muy fino), con estructura de tipo lenticular (ripples de oscilación). Todo el tramo muy duro y compacto (predominando la arcilla sobre la caliza).
- De 384,35 a 385,55: Arcilla gris oscura a negra, algo limolítica, calcárea, masiva, dura y compacta.
- De 385,55 a 386,85: Alternancias de caliza beige a gris, microcristalina (de aspecto espáritico, algo limolítica, muy dura y compacta, con arcilla gris oscura a negra, limolítica, calcárea, masiva, dura y compacta, en niveles centimétricos.
- De 386,85 a 388,45: Arcilla gris oscura a negra, muy poco limolítica, algo calcárea, masiva, dura compacta.
- De 388,45 a 389,75: Arcillas gris oscura y pardo rojizas, en pasadas centimétricas, muy poco limolíticas, algo calcáreas, duras y compactas.
- De 389,75 a 391,25: Caliza beige a gris, microcristalina, algo limolítica, muy dura y compacta, con alguna pasada centimétrica de arcilla gris oscura. Se observa una fractura en zig-zag subvertical de unos 20 cm de longitud (en el testigo).
- De 390,70 a 390,90, rellena de arcilla negra.

- De 391,25 a 392,15: Arcilla pardo-rojiza y gris oscura, en alternancias de límites no muy definidos, ligeramente limolítica, muy calcárea. Aparece algo lavada (se descascarilla el testigo), bastante compacta, moderadamente dura.
- De 392,15 a 393,50: Caliza beige a gris c/a (predominantemente, con pasadas cm. de arcilla gris oscura c/a.
- De 393,50 a 394,05: Arcilla limolítica/limolita arcillosa muy calcárea, en bandeados centimétricos, de colores pardo-rojizos a gris oscuro. Tramo duro y compacto.
- De 394,05 a 394,25: Nivel de anhidrita blanco-lechosa, textura sacaroidea, muy dura y compacta al corte, se raya con la uña y no reacciona al ácido. Se presenta en nivelillos de mm. a cm. intercalada con arcilla negra.
- De 394,25 a 395,20: Caliza beige, microcristalina (esparítica), con abundante calcita recristalizada, de aspecto mármoleo, masiva, muy dura y compacta.
- De 394,25 a 394,35, nivel de 10 cm de arcilla negra.
- De 395,20 a 398,60: Arcilla gris oscura a negra, algo limolítica, poco calcárea (predominante) en bandeados centimétricos con caliza beige a gris, microcristalina, dura y compacta.
- De 398,60 a 400,00: Bandeados milimétricos de: arcilla negra limolítica (poco), algo calcárea, limolitas arenosas grises, areniscas pardo-grisáceas de grano fino a medio, de cuarzo y fragmentos líticos, muy calcárea, porosa, y caliza beige a gris, dura y compacta. Todo ello forma un tramo con laminación paralela muy marcada, observándose algunos sets de laminación cruzada de bajo ángulo.
- De 400,00 a 401,80: Arcilla gris oscura a negra (mayoritaria), algo limolítica, poco calcárea, a veces presenta colores pardo-rojizos, con alguna pasada centimétrica de caliza beige microcristalina. A muro huellas de bioturbación.
- De 401,80 a 402,80: Caliza gris a beige, micrítica (microcristalina), limolítica, dura y compacta, que se presenta en bandeados cm.
- De 402,80 a 403,45: Limolitas arcillosas versicolores, bastante compactas, que aparecen algo lavadas, muy calcáreas.

- De 403,45 a 406,05: Alternancias de arcillas gris oscuro a negras y calizas gris a beige. huellas de perforación y de disolución con relleno de arcillas en las calizas.
- De 406,05 a 408,50: Caliza gris a beige (predominante), con pasadas de arcilla negra (en niveles centimétricos). Huellas de disolución en la caliza.
- De 408,50 a 411,00: Alternancias en igual proporción de arcillas negras c/a y calizas gris a beige c/a.
- De 411,00 a 413,50: Caliza (predominante), con pasadas de arcilla en niveles centimétricos que ocasionalmente presentan laminación paralela ondulante.
- De 413,50 a 414,00: Arcilla negra (predominante, con alguna pasada de caliza.
- De 414,00 a 415,40: Caliza (predominante), con pasadas de arcilla
- De 415,40 a 415,70: Arcilla gris oscura a negra, algo limolítica, poco calcárea, bastantes duras y compactas.
- De 415,70 a 416,95: Caliza gris abeige, micrítica (microcristalina), algo arcillosa (o limolítica) muy dura y compacta, con alguna pasada cm. de arcilla gris oscuro a negra.
- De 416,95 a 417,35: Arcilla limolítica negra y rojiza, moderadamente compacta.
- De 417,35 a 419,15: Caliza (predominante) c/a, con alguna pasada de arcilla negra c/a.
- De 419,15 a 422,85: Alternancias de calizas gris a beige c/a, con arcillas gris oscuro a negras, limolíticas, algo calcáreas.
- De 422,85 a 422,85: Arcilla gris oscuro a negra, limolítica, algo calcárea, moderadamente compacta, con intercalaciones centimétricas de arenisca de cuarzo, con algo de mica, de grano fino a medio, matriz arcillosa, calcárea. Grisácea y porosa.
- De 425,35 a 426,55: Alternancias de arcillas gris oscuro a negras c/a, con calizas gris a beige c/a.
- De 426,55 a 453: Alternancias de calizas blanquecinas a gris claro, microcristalinas, micríticas, duras y compactas, arcillas limolíticas, limolitas arcillosas, gris a gris oscuras, moderadamente duras y compactas, calcáreas, y areniscas de colores diversos que van de gris claro-gris oscuro, marrones y negros, de grano muy fino a medio (haciendose

más grosero en profundidad), de cuarzo y fragmentos líticos, matriz arcillosa, muy calcárea, moderadamente dura a algo deleznable. Las areniscas aumentan su presencia hacia muro.

- De 453 a 489: Alternancias de calizas blanquecinas a beige, micríticas, duras y compactas, limolitas arcillosas y limolitas arenosas (predominando las primeras), gris a gris oscuras, moderadamente duras y compactas, calcáreas, y areniscas grises y marrones, de grano fino a muy fino, de cuarzo y fragmentos líticos, matriz arcillosa, calcáreas, moderadamente duras y compactas.
- De 489 a 508: Tramo marcadamente limolítico, compuesto principalmente por limolitas arcillosas, muy calcáreas, junto con limolitas arenosas, con algún nivel fino de calizas beige claro y de areniscas grises.
- A partir de 489: aparece, limolita arcillosa de color rojo teja muy característico, que casi desaparece a partir del metro 500.
- De 495 m a 497: aparece intercalado un nivel de arcilla plástica marrón que prácticamente se va toda con el lavado. Trazas de cuarzo suelto en todo este tramo.
- A 493 m: Trazas de yeso blanco.
- De 508 a 536: Alternancias de limolitas arcillosas versicolores, gris, gris verdoso, gris oscuro, pardo-rojizas, muy calcáreas, moderadamente duras y compactas, que ocasionalmente aparecen como limolitas arenosas, e incluso areniscas de grano muy fino, con calizas blanquecinas a beige claro, de dos tipos: micritas, duras y compactas y a partir de 521 m, biocalcarenitas muy duras y compactas.
- Aparecen ocasionalmente niveles de yeso blanco, sobre todo de 522 a 525 m. Hacia el muro de este tramo aumenta la proporción de calizas, tanto micríticas como biocalcarenitas.
- De 536 a 554: Intercalaciones de arcillas plásticas versicolores, de tonos rojizos predominantes verdes y grises (aparecen el primer nivel a 536 m) con limolitas arcillosas c/a, que ocasionalmente aparecen como limolitas arenosas o areniscas de grano muy fino.
- Trazas de yeso blanco y caliza beige en todo el tramo.

- De 554 a 595: Intercalaciones de arcillas plásticas versicolores (pardo-rojizas, verdosas y grises, con limolitas arcillosas, que localmente aparecen como arenosas, versicolores, muy calcáreas, moderadamente duras y compactas.
- Ocasionales pasadas de calizas beige claro, de tipo calcareníticas, duras y compactas, y de areniscas (menos abundantes) blancuzcas, de grano medio, de cuarzo, mica y fragmentos líticos, suabangulares, cemento calcáreo y matriz arcillosa.
- Nivel fino de yeso blanco traslúcido a 583 m.
- De 595 a 617: Intercalaciones de arcillas plásticas de tonos pardos, limolitas arcillosas, que localmente pueden aparecer como limolitas arenosas, versicolores, grises, verdosas, y sobre todo de color pardo-rojizo (ladrillo), muy calcáreas, moderadamente duras y compactas, calizas de beige claro a pardo grisáceas, calcareníticas, duras y compactas (especialmente su presencia se incrementa desde los 607 m), y de areniscas (en menor proporción), blancuzcas, grano fino a medio, de cuarzo, mica y fragmentos líticos, subangulares, cemento calcáreo y matriz arcillosa escasa.
- Nivel fino de yeso blanco a 601 m.
- Los tramos arcillosos no son muy potentes, como máximo alcanzan los 6-7 m. de espesor.
- De 617 a 646: Alternancias de limolitas arcillosas, localmente arenosas, de tonos verdes, grisáceos y sobre todo rojo ladrillo, muy calcáreas, moderadamente duras y compactas, y calizas de beige claro a pardo-grisáceas, calcareníticas, duras y compactas.
- En menor proporción, pasadas de areniscas de blancuzcas a gris oscuro, de cuarzo, mica y fragmentos líticos, cemento calcáreo y matriz arcillosa.
- A 626 m: Aparece algún nivel fino de yeso blanco.
- A 641 m: Hay un nivel fino de sílex, de color caramelo, muy duro, con fractura concoide.
- De 646 a 659. Alternancias de limolitas arcillosas, ocasionalmente arenosas, versicolores, moderadamente duras y compactas, con calizas beige claro, biocalcarenitas, duras y compactas. Alguna pasada ocasional de arenisca gris a negra, de grano muy fino

- A 651 m: Nivel fino de sílex muy duro, color caramelo.
- A 655 m: Nivel fino de yeso blanco pulvurulento.
- De 659 a 670,5: Limolitas arcillosas, localmente arenosas c/a, con alguna pequeña pasada de areniscas c/a.
- De 670,5 a 682: Alternancias de limolitas arcillosas, ocasionalmente arenosas, versicolores, moderadamente duras y compactas, con calizas beige claro, de tipo biocalcarenítico, duras y compactas.
- De 672 a 677: aparecen algunos niveles de caliza dolomítica, muy blanca, de tipo micrita, dura y compacta).
- De 675 a 679: se observa la presencia de algún nivel fino de yeso blanco, pulvurulento, y de alguna pasada de sílex, de color caramelo, muy duro.
- De 682 a 708: Alternancias de limolitas arcillosas, versicolores, moderadamente duras y compactas, con calizas beige claro, de tipo calcarenítico (biocalcarenitas), duras y compactas; con pasadas de calizas beige, micríticas, duras y compactas; y algún nivel muy fino de caliza dolomítica blanquecina y de caliza muy blanca tipo chalky.
- Niveles muy finos de arenisca. Trazas de yeso en todo el tramo y de calcita de forma puntual.
- De 708 a 733: Alternancias de limolitas arcillosas, ocasionalmente arenosas, versicolores, moderadamente duras y compactas, muy calcáreas, con calizas de dos tipos, una micrítica, de color beige claro, dura y compacta, y la otra calcarenítica, beige, moderadamente dura y compacta.
- Algún nivel fino de areniscas marrones de grano muy fino.
- Algunas pasadas finas de yeso blanco pulvurulento.
- Nivelillo de sílex, de color caramelo (a 713 m) muy duro y compacto.
- A 715 m: Se cambia el tricono.

De 733 a 747:

Alternancias de limolitas arcillosas, versicolores, moderadamente duras y compactas, muy calcáreas, con calizas de dos tipos, calcareníticas, beige claro, dura y compacta, y otra de tipo micrítico, de colores beige. Trazas de caliza blanca tipo chalky.

De 747 a 750:

Arcillas plasticas de color gris.

Se sigue perforando dos metros más a partir de 750 m y aparecen de nuevo alternancias de calizas y limolitas c/a.

IDENTIFICACION

DENOMINACION DEL SONDEO : PALLARUELO-1
 N° DE HOJA : 356-LANAJA
 N° DE SONDEO : 1



SITUACION

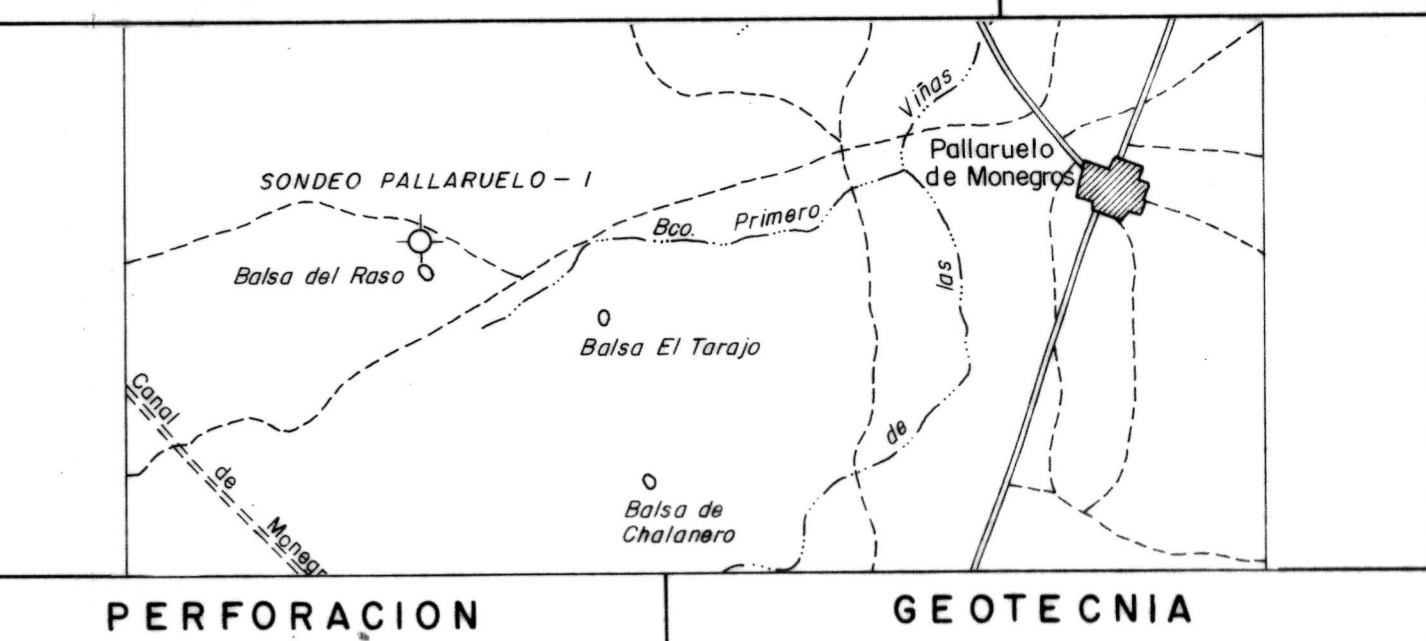
OTROS DATOS

COORDENADAS DEL TECHO O EMBOQUILLADURA
 X = 730.120
 Y = 4.620.750
 Z = 360 m

PROCEDENCIA : ITGE
 REALIZADOR : CGS-IBERICA DE SONDEOS
 SISTEMA DE PERFORACION : ROTACION
 FECHAS : COMIENZO 8-1-91
 TERMINACION 21-3-91
 TESTIFICACION : C.G.S.
 LODO : A/B

DENOMINACION DEL PROYECTO : PROYECTO DE ESTUDIO GEOLOGICO A ESCALA 1:50.000 DE LAS HOJAS NUMEROS : 283, 284, 285, 322, 323, 353, 354, 355, 356, 357, 358, 359, 360, 361, 383, 384, 385, 386, 387, 388, 389, 390, 413, 414, 415, 442 y 443, DEL MAPA GEOLOGICO NACIONAL Y ESTUDIOS COMPLEMENTARIOS.

CROQUIS DE SITUACION ESCALA : 1:50.000



LEYENDA GEOLOGICA DEL SONDEO

- LITOLOGIA**
- CALIZA
 - CAL. ARENOSA
 - DOLOMIAS
 - MARGAS
 - MESOS
 - ARCILLA
 - LIMOLITA CALCAREA
 - ARCILLAS LIMOLITIC.
 - ARENISCAS

DIAGRAMA PETROGRAFICO

1. - Qz
2. - Fld
3. - Mica
4. - Frg. R. Carbonat.
5. - Frg. R. no Carbon.
6. - Yeso
7. - Lutitas
8. - Margas
9. - Calizas
10. - Cmt. carbonatado
11. - Cmt. Yesiferos
12. - Cmt. ferruginoso

COMPONENTES ACCESORIOS

1. - Materia orgánica dispersa
2. - Gtaucronita
3. - Mica

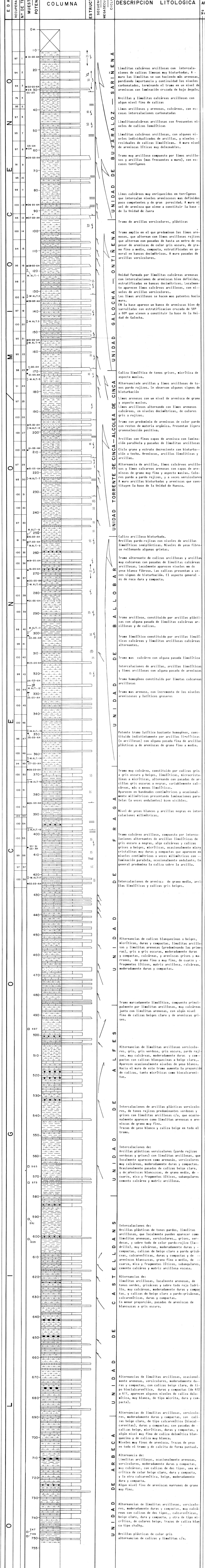
PERFORACION GEOTECNIA

Rw - Rot. Widia
 Rd - Rot. Diamante
 S - Bal. doble
 D - Bal. triple
 TR - Tricón

N° DE FRACATURAS en 30 cm
 Tr = corresponde a trazoado

REGISTRO GEOFISICO

EDAD RECOLECCION N° DE TESTIGOS MUESTRA POTENCIA COLUMNA ESTRUCTURAS SECUENCIAS MEGASECUENCIAS



PROFUNDIDAD FINAL : 752 m.

DIAGRAMA PETROGRAFICO

GRANUL. FRACC. ARENA. PETROGRAFIC.

